

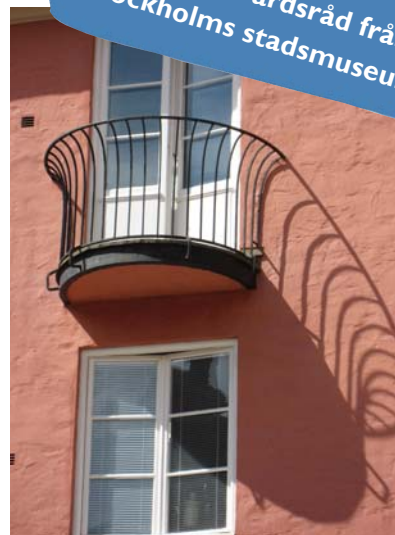
# Balkonger – historik och konstruktion

Balkongen är en självklar och viktig del i det nybyggda flerbostadshuset. Den är stor nog för att kunna rymma kräftskivans långbord och tillbringa en hel dag på. Ofta är den påkostad möblerad och föremål för intensiv odlarglädje. Så har det inte alltid varit. Balkongens funktion och dess roll i arkitekturen har varierat i takt med att stilar växlat och levnadsvanorna ändrats. Här följer en kort exposé över balkongens historia i Stockholm.



Balkongen. En plats att vistas och trivas på. Blackeberg. Foto Göran Fredriksson.

Byggnadsvårdsråd från  
Stockholms stadsmuseum



Röda Bergen. Pricken över i:et i den sparsmakade 20-talsklassicismen. Foto Martin Lagergren.



Kring 1930 sker ett skifte från öppna balkongräcken i smide till balkonger med täckta fronter. Olika typer av gallerräcken har dock funnits parallellt till och med 1950-talet och är nu åter vanliga. Södermalm. Foto Göran Fredriksson.

## Historik

Italienska renässanspalats från 1400- och 1500-talen kan lite förenklat sägas vara utgångspunkten för våra balkonger här i norr. Med en balkong över porten betonades husets mittaxel och förnämsta våning. När de allra första balkongerna byggdes i Stockholm under åren kring 1800 är det precis detta man eftersträvar, balkongen är framförallt en effektfull del av arkitekturen. Så förhöll det sig långt in på 1800-talet.

Balkongernas tunga konstruktioner kragade endast ut några decimeter utanför fasaden. De dekorativa räcken utformades i natursten, puts, cement eller dekorativt gjutjärn. Och det handlar oftast om en balkong på de allra förnämsta husen.



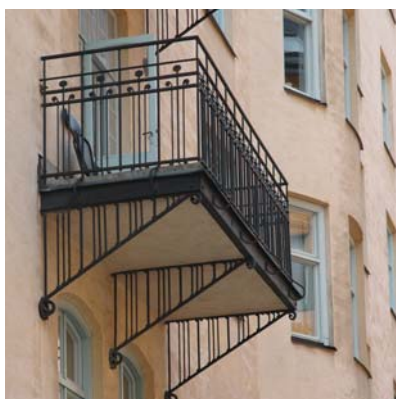
Med en enda balkong placerad över porten betonas husets mittaxel och den förnämsta våningen. Östermalm. Foto Ingrid Johansson.

### 1880-tal

I den rikt dekorerade nyrenässansarkitekturen under 1870- och 80-talen blir balkongerna något vanligare. Ibland finns fler än en balkong på fasaden och balkongerna kunde nu även placeras i viktiga hörnlägen. Utformningen och storleken är i stort sett likadan som tidigare.

### 1890-tal

Under 1890-talet blir balkongerna fler, rymligare och gör större avtryck i fasadarkitekturen. Balkongernas form är nu lättare med buktande smidesräckan och



Smidesräckan i stram jugendutformning. Samma princip som på 1890-talet men med nytt formspråk. Vasastaden. Foto Göran Fredriksson.



Exempel på 1910-talets kraftfulla tegelarkitektur med specialformgivna balkongräckan i anslutning till burspråken. Vasastaden. Foto Göran Fredriksson.

smäckra smidesstöttor istället för tunga konsoler som tidigare visuellt burit balkongerna.

### 1900–1920

Jugendstilens svepande linjer och nya formvärld som introduceras vid sekelskiftet återspeglas i tidens smidda balkongräckan. Liksom under 1910-talets nationalromantik är det vanligt att balkonger kröner de många burspråken och att balkongerna på en fasad kan ha olika längd och utförande. I nationalromantikens gedigna tegelhus gjordes balkongerna gärna i granit, tegel eller smidesjärn och ofta i kombinationer av dessa material.



Östermalm. Dekorerade smidesräckan blir under 1890-talet en del av gatubilden. Foto Ingrid Johansson.

## 1920-tal

1920-talets elegant raffinerade arkitektur visar upp få och små balkonger. Balkongen är ett fasadsmykke, vanligtvis i graciöst dekorativt eller stilrent smide. Mot slutet av årtiondet är balkongerna fler och större och många är placerade över hörn. De översta våningarnas indragna kungsvåningar försågs med räcken i form av balustrader i konststen eller trä eller med smidesräcken. Sedan sekelskiftet var det även vanligt med indragna vädringsbalkonger i anslutning till trapphusen mot gårdarna.

Under alla decennier sedan 1800-talet placerades aldrig balkonger rättvist vid varje lägenhet utan främst där de effektivt kunde komponeras in i arkitekturen.

## 1930-tal

Balkongen var svaret på funktionalisternas dyrkan av sol, ljus och frisk luft i hygienens namn. Den var även ett tacksamt hjälpmedel för att gestalta den moderna



Med förebild i atlantångarens kommandobrygga blev balkonger över hörn ett av funkisens främsta kännetecken. Kungsholmen. Foto Göran Fredriksson.



Kungsvåning. Balusterräckenas placering framför balkongdörrarna ger större ljusinsläpp i lägenheterna. Vasastaden. Foto Göran Fredriksson.

arkitekturen. På Gärdet och på malmarnas stora 1930-talshus ger långa balkonger över hörn och vid burspråk fasaderna deras önskade lätthet och dynamik. Smalhusen i de nya stadsdelarna utanför tullarna förses med balkonger som ger byggnaderna identitet och de boende närkon-

takt med naturen. Balkongerna blir nu också större och mer användbara och finns vid i stort sett alla lägenheter.

Två typer av räcken dominerar: smidesräcken med släta plåtfroter i innerstaden och med mjukt profilerad storsinusplåt på smalhusen i ytterstaden. Men variationen var stor. Det tillverkades också galler-räcken i smide och en hybridform med låg täckt del och flera överliggare i smide däröver. Material som råglas och skivor förekommer.

## 1940–1960

Under krigsåren på 1940-talet var små utanpåliggande balkonger med rätvinkliga eller lätt rundade hörn och täckta fronter av sinusprofilerad plåt helt tongivande. Fem år senare var situationen annorlunda – det sena 1940-talets och 50-talets balkonger uppvisar en stor variation. Det fanns en fantasirikedom hos arkitekterna som nu använde balkongerna till att variera den, i jämförelse med funkisen, mer lekfulla arkitekturen.



Enligt funktionalismens ideal skulle balkongen förmedla kontakten med naturen som sparats mellan smalhusen. Här har huset nästan ingått symbios med vegetationen. Abrahamsberg. Foto Göran Fredriksson.

Balkongen sågs som ett självklart komplement till den moderna bostaden och det är sällsynt att lägenheter större än enkelrum saknar balkong. Smidesjärnet utgjorde ännu den självklara basen i räcketets konstruktion. Den småsinusprofilerade stålplåten dominerar helt fram till dess att eternit och betongskivor tar en liten marknadsandel under 1950-talets andra hälft. Smidet gavs ofta en dekorativ gestaltning, t.ex. med zigzagsmönster. För att kunna rymma blomlådor blev det vanligt med en genombruten del i de annars täckta fronterna. Inte sällan monterades frontplåten på räcketets insida.

Plattorna gavs också en varierad form. Väderskyddade balkonger, som var indragna i fasaden, vann efterhand mark, särskilt i de höga punkthus som restes som utropstecken i det stockholmska landskapet.

### 1960–1980

Under 1960- och 70-talet drogs balkongerna ofta in helt eller delvis i huskroppen. Vanligt är också



Karaktäristisk 1940-talsbalkong med småsinusplåt som lämnar bottenplattans kant synlig. Räcket med rund överligger och fronten är färgsatt i samma kulör. Balkongen ger ett lätt och distinkt intryck. Gubbängen. Foto Göran Fredriksson.

att utanpåliggande betongskärmar bär bottenplattorna. Balkongens längd är ofta lika med vardagsrummets bredd.

Järn som räcketmaterial ersattes successivt av galvaniserat stål men framförallt av anodiserad aluminium. När det gäller fronter var betongfronter med reliefverkan eller frilagd ballast vanliga. Eternit



Balkongräcken med plats för blomlådor var vanliga under åren kring 1950. Blackeberg. Foto Göran Fredriksson.



De allra flesta 1950-talslägenheter har balkong. Vanligtvis är de placerade mot söder eller väster för soljuset. Västertorp. Foto Göran Fredriksson.



Bearbetat betongräcke på punkthus från 1950-talets mitt. Högdalen. Foto Göran Fredriksson.

förekommer på 1960-talet. Om trä användes som fasadmateriel eller för detaljer i fasaden kunde även balkongfronterna göras i trä.

Plåtfronter var ännu vanligast. Den sinuskorrugerade plåten gav plats för trapetskorrugerad aluminiumplåt, s.k. trp-plåt, ofta i vitt men under 1970-talet även med mer kulör. Genombrutna partier med galler var inte lika vanliga som tidigare.

Loftgångar försågs med samma typ av räcke som husets balkonger och loftgångarna blev påtagliga inslag i stadsbilden i vissa stadsdelar.

### Konstruktion

Under 1800-talet och fram till andra världskriget konstruerades



Elementbyggt trevåningshus med utvändiga balkongkonstruktioner. Tensta. Foto Göran Fredriksson.

balkongerna på ungefär samma sätt. Kantbalkar av järn, först med I-profil och från 1920-talet med U-profil, spändes in i bjälklaget och utgjorde en ram för plattan. Plattan kunde fyllas på olika sätt, ofta med betong, men balkarna kunde även täckas med en plåtskiva. I dessa fall är plattans samtliga järnbalkar synliga underifrån. Som ytskikt på ovansidan valdes under 1930-talet



Balkongrad på skivhus. Räcket är helt i betong. Ofta är betongrätten en kombination av stålräcke och betongfront. Bredäng, 1960-talets första hälft. Foto Göran Fredriksson.

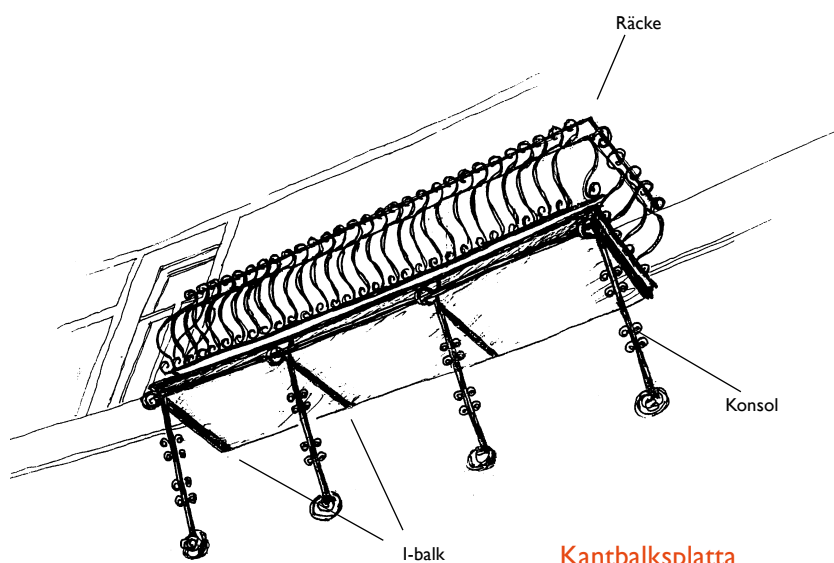
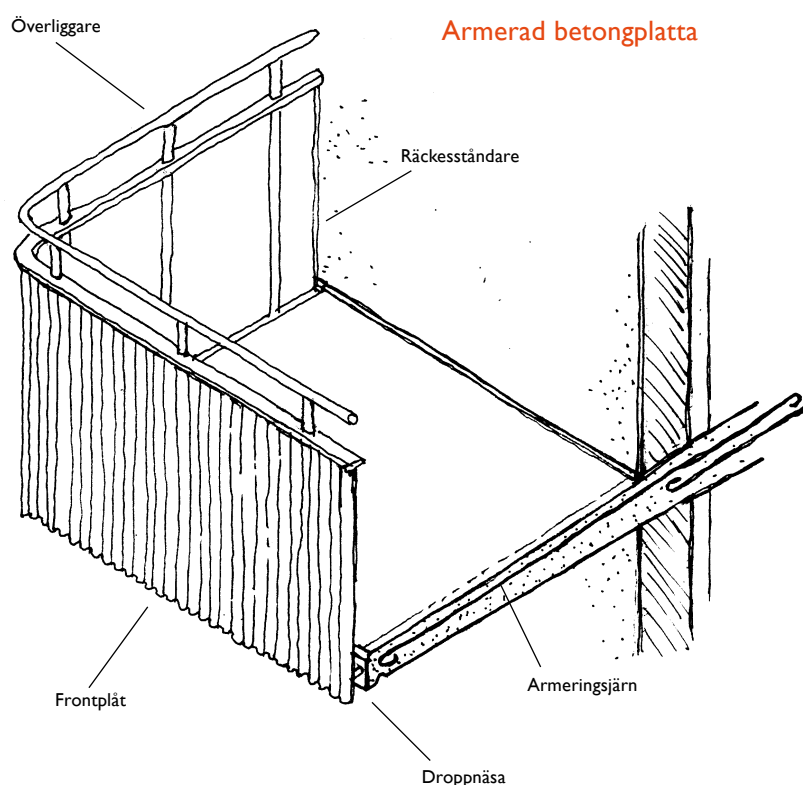


Loftgångar med aluminiumrätten i Tensta. Foto Göran Fredriksson.

ofta klinker. Smidesräckena fästes i I-balkarnas överkant och på U-balkarnas ytersida.

Bristen på järn gjorde att man under 1940-talets första hälft började med armerade betongplattor. Betong gjöts i en form runt armeringsjärn som var förankrade långt in i bjälklaget, d.v.s. balkongplattan var en förlängning av bjälklagen. Materialbristen under kriget medförde en sämre betongkvalitet. Plattornas ytskikt och isolering av papp eller asfalt har en begränsad livslängd. Konstruktionsprincipen är densamma för 1960- och 70-talshusen även om plattorna då ibland utgjordes av förtillverkade element. Senare ersattes isoleringen av en vattentät betong som gjorde plattorna mer beständiga. Räckena fästes i plattornas kanter genom ingjutning eller fastbultning.

MARTIN LAGERGREN



## Armerad betongplatta

### Läs mer!

Björk, Cecilia, Kallstenius, Per. Reppen, Laila, *Så byggdes husen 1880–1980. Arkitektur, konstruktion och material i våra flerbostadshus under 100 år*. Statens råd för byggnadsforskning. Stockholm 1983. *Gärdet – tidig funktionalism*. Miljöprogram för ett riksintressant område. Stockholms stadsbyggnadskontor, Stockholms stadsmuseum. Stockholm 1992.

Rudberg, Eva, *Folkhemmets byggande under mellan- och efterkrigstiden*. Stockholm 1992.

Stenudd, Solveig, *Balkonger*. Stockholm 1992.

[www.stadsmuseum.stockholm.se/byggnadsvard](http://www.stadsmuseum.stockholm.se/byggnadsvard)



### Faktarummet på Stockholm stadsmuseum

I Faktarummet finns arkivmaterial av olika slag: inventeringar, äldre fotografier, referensbibliotek m.m.

Tel 08-508 31 710

### Stockholmskällan

På webbplatsen Stockholmskällan kan du hitta fotografier, litteraturtips, arkivhandlingar m.m. om Stockholm.

[www.stockholmskallan.se](http://www.stockholmskallan.se)