

Nybyggnad av balkonger

Byggnadsvårdsråd från
Stockholms stadsmuseum

Under de senaste tio åren har trenden varit stark. Människor vill ha balkong. Tusentals bostadsrättslägenheter i innerstaden i äldre hus som aldrig haft balkonger har försetts med sådana. Balkongen tillför livskvalitet och från myndighetshåll finns generellt en positiv inställning till byggande av nya balkonger på gårdsfasaderna. Även de allmännyttiga bostadsbolagen har byggt balkonger för sina hyresgäster, till exempel på barnrikehusen från 1930- och 40-talen. Balkongbyggen i ytterstaden förekommer också på 1950-talshus och på exempelvis industribyggnader och skolhus som byggs om till bostäder.



Nybyggda balkonger har ersatt franska balkonger på ett smalhus i Riksby. Väningshöga dragstag av stål bär plattorna. Förändringen av husets arkitektur är påtaglig. Foto Göran Fredriksson.

Balkonger påverkar stadsbilden

I Stockholms byggnadsordning, ett dokument som antagits av kommunfullmäktige och är knutet till stadens översiktsplan, anges följande för stenstaden, dvs. i princip innerstaden: ***Balkonger och takterasser mot gatan undviks.***

Orsaken till att man inte vill tillåta balkonger mot gatan är att gatumiljön är ett offentligt rum, en del av stadsbilden, som man vill skydda. Samma förhållningssätt gäller om husen är placerade väl synliga på höjder i stadens front mot vattnet, mot torg eller parker.

Från kulturhistorisk synpunkt är det i de flesta fall komplicerat att bygga balkonger på hus som aldrig haft några men även att tillföra nya på byggnader där det redan finns. Visar det sig att förutsättningarna finns för ett balkongbygge finns det många faktorer att ta hänsyn till.

Kan vi bygga balkonger?

De allra flesta nya balkongerna har tillkommit på gårdsfasaderna i innerstaden. Rutnätsstadens struktur med sina slutna kvarter och ”privata” gårdsrum har möjliggjort denna utveckling.

De äldre stenstadshusen är oftast



I öppet och väl synligt läge på Södermalm har balkonger monterats på stålskenor på fasaden. Monterings-sättet är inte varsamt mot husets karaktär. Endast två balkonger har monterats på denna fasad vilket än mer förftar byggnadens arkitektoniska uttryck. Foto Göran Fredriksson.

finnas tillräcklig fasadyta mellan balkongraderna och nya balkonger får inte orsaka besvärande insyn.

Fönsteröppningarna måste vara lämpliga att bygga om till fönsterdörrar. Öppningen måste ha ett karmyttermått på minst 90 cm, om det ska räcka med att ta bort fönsterbröstningen – något som i sig kan kräva putslagningar och ilagningar i väggmuren. Att utvidga öppningarna ger större konsekvenser. Det finns också fönstertyper som arkitektoniskt sett är olämpliga att göra ingrepp i:

inte byggda med balkonger till varje lägenhet, däremot finns ofta vädringsbalkonger i anslutning till trapphus. Det förekommer också piskaltaner infällda i takfallen, särskilt i hus från 1940- och 50-talen. De har numera ofta förlorat sin ursprungliga funktion och utnyttjas istället för grillning eller solande.

Anlita arkitekt

När planerna på ett balkongbygge tar form är det, förutom att undersöka intresset hos de boende, finansiering etc, också viktigt att ta reda på husets karaktärsdrag och anlita en arkitekt. Arkitekten kan arbeta fram en balkongplacering som innebär hänsyn till arkitekturen och bra detaljlösningar. Ett genomarbetat arkitektförslag ger goda förutsättningar för ett gott resultat och underlättar bygglovprocessen.

Lämplighetsprövning

Huset som sådant måste vara lämpat för nya balkonger.

Först och främst måste det finnas konstruktionsmässiga förutsättningar som att väggjockelen är tillräcklig. Det skall även



Den nya balkongen är placerad rakt ovanför vardagsrummet i lägenheten under. Södermalm. Foto Göran Fredriksson.

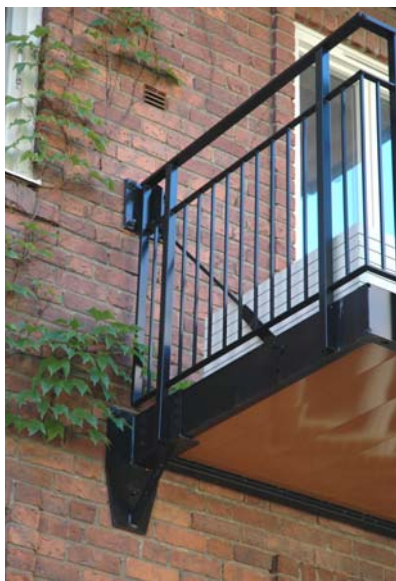
ett exempel är funkisarkitekturens treluftsfönster.

I exempelvis trånga innerhörn, intill trapphus och på brandgavlar bör balkonger undvikas och det är därför vanligt att inte alla lägenheter kan få balkong.

Det är ovanligt att de boende på den nedersta våningen kan dra nytta av ett balkongbygge. Det är inte alltid möjligt att anordna privata uteplatser på gården som ersättning. Följden kan bli att den enda effekten av balkongbygget blir en mörkare lägenhet då balkongplattan på våningen ovanför avskärmar dagsljus.

Det är också viktigt att vara medveten om hur balkongbygget påverkar lägenheten invändigt. Med anledning av ovanstående frågeställningar kring placering och lämpliga fönster kan balkongen kanske inte byggas i det soligaste läget eller vid det rum man önskar mest.

Tänk också noga igenom lägenhetens möblerbarhet. En konsekvens att kalkylera med är att radiatorer måste flyttas när fönster ersätts av balkongdörrar.



De stora svarta infästningsanordningarna och dragstagen hade inte behövts om en platta med förankring i bjällklaget valts. Plattans undersida av plåt är högblank. Foto Göran Fredriksson.



Smalhus på Södermalm där tidsenliga balkonger med betongplattor monterats utan synliga bäranordningar. Foto Göran Fredriksson.

Placering

Placering och utformning av nya balkonger bör göras med hänsyn till viktiga och karaktäristiska delar av husets arkitektur.

Gårdarnas fasader – kort historik

Fram till 1800-talets mitt var gårdsfasaderna släta. Under seklets andra hälft börjar man förse byggnaderna med rundade eller mångkantiga trapphus som skjuter ut från gårdsfasaderna. Av den detaljrikedom som präglar gattufasaderna syns dock inget utan fasaderna är putsade, ljust bemålade och i några fall artikulerade med sockelvåning och taklist.

Sekelskiftets och 1910-talets innerstadshus har däremot livfullare gårdsfasader: vid sidan av utskjutande trapphus kan det finnas burspråk och rader med indragna vädringsbalkonger. 1920-talet uppvisar åter släta men mer bearbetade fasader.

Burspråk är vanliga på funkishusen från 1930- och 40-talet men förekommer i mindre utsträckning under 1950- och 60-talen.

Hänsyn till karaktär och särdrag

De nya balkongplattorna bör inte ansluta till karaktärsskapande utskjutande byggnadsdelar som trapphus och burspråk.

Det är också av stor betydelse att balkongerna inte bryter taklisten, våningsavskiljande listverk eller andra dekorativa element. Balkongerna bör placeras i raka vertikala rader.

Finns redan balkonger på fasaden är det viktigt att ha ett medvetet förhållningssätt till dem. I de allra flesta fall bör såväl placering som utformning av de nya balkongerna ansluta till de befintliga.

Konstruktion och material

I innerstan monteras vanligen prefabricerade plattor av betong eller lättklinkerbetong på L-profiler av stål som gjuts fast med betong i tegelväggen. Det är också vanligt med stålramsbalkonger med undersida av aluminiumplåt som lackeras i fasadkulören. Plattorna hängs upp med hjälp av vinkelbeslag i underkant och med dragstag av stål som fästs i väggen i höjd med räcketts överliggare.



Skenorna är här neddragna på sockelmuren och försöket att måla in dem i fasadkulör har inte lyckats. Plattans undersida är olämpligt utformad i plåt. Treluftsfönster är inte lämpliga att bygga om till balkongdörrar. Foto Göran Fredriksson.

Av dessa alternativ bör systemet med L-profiler väljas eftersom infästningen blir osynlig. Vid val av material till plattan är en platta som kan putsas eller målas i fasadkulören bättre än en med undersida av aluminiumplåt. Plattans djup bör inte överstiga 120 cm.

Sträva alltid efter osynlig bäring av balkongplattorna. Det är inte minst viktigt att tänka på i ytterstaden med dess fria byggnadsätt där alla fasader är synliga för allmänheten.

Några av marknadens konstruktionssystem ger tydligt synliga effekter på fasaderna och skall helt undvikas. I en modell bärs plattorna av en ställning med fyra stål- eller betongpelare från mark till de översta balkongerna. En annan och vanligare typ är att stålskenor monteras på fasaden och att plattorna hängs på dem. Även om skenorna målas i fasadkulören ger det negativa effekter på arkitekturen. Långa, våningshöga dragstag av stål är inte heller varsamma mot ursprungs-

arkitekturen utan ger en dålig helhetsverkan.

I ytterstaden har ett monteringsätt med prefabricerade betongplattor med ingjutna stålbalkar tillämpats med gott resultat. Stålbalkarna förankras i byggnadens våningsbjälklag och fasaden i övrigt påverkas inte.

Plattor i ytterstaden bör alltid vara av betong. På 1930- och 40-talshus kan en stålramsbalkong med putsad undersida övervägas. På putsade hus bör undersidorna målas i fasadkulören medan det på tegelhus är lämpligt att använda en ljus vitaktig kulör för att minimera det försämrade ljusinsläppet i rummet under.

Räcken

Nya balkongräcken bör ges en utformning och tillverkas i material som var vanligt vid husets byggnadstid. En god utgångspunkt är att räckena skall vara enkelt och anspråkslöst utformade utan extra dekor för att påverka ursprungsarkitekturen i så liten grad som möjligt.

I innerstaden är svarta smidesräcken av enkel gallertyp vanligtvis

det bästa valet. Smidet är smäckert, diskret och gediget. Smidesjärn är ett material som fanns vid tiden då husen byggdes och kom till användning vid eventuella balkonger. Aluminiumräcken ger aldrig ett lika bra intryck och är främmande i huvuddelen av stenstadsbebyggelsen. Undantag utgörs av vissa av malmarnas 1960- och 70-talsbyggnader.

Även för vissa 1930-talshus är gallerräcken i smide ofta ett gångbart val. Från funktionalismen och framåt är det vanligast med smidesräcken och täckta fronter av plåt. Skivmaterial och betongfronter kom på 1950-talet. Se separat faktablad, Balkonger – historik och konstruktion.

Balkongdörrar

Balkongdörrar skall tillverkas i så smäckert trävirke som möjligt för att efterlikna fönstren de ersätter och målas i samma kulör. Har karmar och bågar profilering bör denna kopieras för att inte ändra utseendet och det livfulla ljusinsläppet som de ursprungliga fönstren förmedlar.

Instickskarmar, där en ny karm



Till skillnad från äldre tiders smidesbalkonger där räcket svetsades fast i plattan används numera bult. Plattans undersida utgörs här av en målad träskiva. Foto Göran Fredriksson.

monteras i den gamla, är inte acceptabla då de förvanskar husets utseende och stjälar ljus. I lägenheter med bearbetade fönstersmygar är det viktigt att vara ytterst varsam.

I en äldre byggnad skall balkongdörrarnas nedre fyllning vara tät för att så långt möjligt behålla arkitekturens form.

Gult, grönt eller blått? Stadsmuseets synpunkter på nya balkonger

Att bygga balkonger påverkar alltid en byggnads arkitektur. Många

gångar inverkar också de nya balkongerna på kulturhistoriska värden. Stadsmuseets kulturhistoriska klassificering av bebyggelsen i Stockholm (se separat faktablad) har stor betydelse för vilka hus som kan komma ifråga för nya balkonger.

På blå hus är det oftast uteslutet och även för gröna hus finns starka restriktioner, särskilt när det gäller hur balkongerna placeras och utformas. På gula, grå eller streckade fastigheter prövas om nya balkonger kan samverka

med stadsbilden och byggnadernas arkitektur.

Bevarade gårdsmiljöer

Gårdsmiljöerna har i många fall förändrats, delvis genom rivning av gårdshus och genom överbyggnader, inte minst i de kvarter som kompletterats med nya bostads- eller kontorshus under 1900-talets andra hälft. Men på många ställen finns verkligt ålderdomliga gårdsmiljöer bevarade som minner om tider då balkonger inte förekom på detta sätt. Dessa gårdar är det viktigt att slå vakt om och här bör nya balkonger inte byggas.

Öppna gårdar

Alla gårdar i stenstaden är inte slutna utan många är i någon del öppna mot gata eller park. Gården utgör då en del av det offentliga rummet och liksom mot gatan innebär ett balkongbygge en påverkan på stadsbilden.

I vissa fall behöver det inte innebära hinder för att nya balkonger byggs. Men i flera fall, särskilt i storgårdskvarter från 1910-, 20- och 30-talen är gården lika viktig som gatan. Ofta vänder sig entréerna mot gården och gårdsfasaderna har utformats med samma omsorg som gatufasaden. I dessa fall är det olämpligt med nya balkonger. Här finns dessutom vanligtvis god tillgång till gröna friytor för rekreation.

Hus utan balkonger i ytterstaden

I flerbostadshusen i innerstadens utkanter och i ytterstaden har många lägenheter tillgång till balkong. Men många smålägenheter kan vara utan eller ha försetts med franska fönster.



Danderydsgatan på Östermalm är en unik gatumiljö med påkostad 1920-talsbebyggelse i den mindre skalan. Här har nya balkonger byggts i den halvöppna gårdsmiljön som är synlig från gatan. Foto Ingrid Johansson.

I dessa fall är det i regel inte möjligt att komplettera med nya balkonger. I exempelvis funkis- och femtiotalsarkitektur har arkitekterna ofta modellerat med balkonger som viktiga arkitektoniska element. Genom att tillföra nya balkonger kan byggnadens arkitektur förvanskas.

Anledningen till att vissa hus i ytterstaden saknar balkonger är ofta av samhällshistoriskt intresse. Många gånger är förklaringen att balkonger ansetts för dyra att bygga. Strävan att hålla hyran på en låg nivå i exempelvis barnrikehus och i olika typer av kategoriboenden medförde att balkongen var en lyx utom räckhåll. Många av dessa hus har viktiga social- och samhällshistoriska värden och har därigenom ofta hög kulturhistorisk klassificering. Balkonger på sådana byggnader är därför inte förenliga med de historiska värdena. I enstaka fall kan balkonger övervägas på gårdssidan.

Takbalkonger och takterrasser

I innerstadens stenstadsbebyggelse har takbalkonger eller takterrasser ingen tradition. De är främmande byggnadselement för denna typ av arkitektur. På byggnader från 1930 och framåt är piskaltaner som fällts in i takfallen mer allmänna och i denna bebyggelse kan piskaltanerna ibland omvandlas och komma de boende till godo på ett nytt sätt.



I Vasastaden har detta hus med fasad mot en parkmiljö försetts med balkonger. Alla lägenhetsinnehavare har inte valt att bygga balkong. Resultatet blir en spolerad fasadutformning och en orolig helhetsverkan. Vid vindsinredningen har en takaltan byggts i takfallet. Foto Göran Fredriksson.

I ytterstadens lamellhus är det i regel inte möjligt att anordna takterrasser och takbalkonger i takfallen. Orsaken är att det innebär en mycket stor påverkan på stadsbilden.

Bygglov / Byggnmälan

Bygglov krävs för alla typer av balkongbyggen. Bygglov söks hos Stadsbyggnadskontoret, www.stockholm.se/sbk

MARTIN LAGERGREN

Läs mer:

Lepasoon, Urve, *Byggnaders Särdrag: Stilhistorisk handbok 1880-1960*.

Boverket. Karlskrona 1995.

Björk, Cecilia, Kallstenius, Per. *Reppen, Laila, Så byggdes husen 1880 - 1980. Arkitektur, konstruktion och material i våra flerbostadshus under 100 år*. Statens råd för byggnadsforskning. Stockholm 1983.

Björk, Cecilia och Reppen, Laila, *Så byggdes staden*. Svensk Byggtjänst. Stockholm 2000.

www.stadsmuseum.stockholm.se/byggnadsvard



Faktarummet på Stockholm stadsmuseum

I Faktarummet finns arkivmaterial av olika slag: inventeringar, äldre fotografier, referensbibliotek m.m.
Tel 08-508 31 710

Stockholmskällan

På webbplatsen Stockholmskällan kan du hitta fotografier, litteraturtips, arkivhandlingar m.m. om Stockholm.
www.stockholmskallan.se